

المؤتمر العالمي الثامن للإعجاز العلمي في القرآن والسنة

أثر بحوث الإعجاز العلمي في بعض القضايا الفقهية

د. عبد الله المصلح

د. عبد الجواد الصاوي

المحتويات

www.almoslih.net

لقد نارت تساؤلات كثيرة حول عدة فتاوى تتعلق بخلق الأجنة وحملها وبنيت عليها أحكام خطيرة أثار جدلا واسعا في الأوساط العلمية وهي الفتوى بجواز إسقاط الأجنة قبل أربعة أشهر، والفتوى بجواز بقاء الأجنة في الأرحام لعدة سنوات، ثم من الله ببحوث الإعجاز العلمي الطبية فصحت كثيرا من هذه المفاهيم. وستناول في هذا البحث مناقشة ثلاثة قضايا مهمة تتعلق بهذا الموضوع وهي: أطوار الجنين ونفخ الروح، وأقصى مدة للحمل، وأن المرأة الحامل لا تحيض

القضية الأولى: أطوار الجنين ونفخ الروح

شاع فهم بين كثير من علماء المسلمين السابقين والمعاصرين على أن زمن أطوار الجنين الأولى: النطفة والعلقة، والمضغة، مدته مائة وعشرون يوما؛ بناء على فهم منطوق حديث جمع الخلق الذي رواه الإمام البخاري وغيره؛ عن عبد الله بن مسعود رضي الله عنه قال: حدثنا رسول الله صلى الله عليه وسلم وهو الصادق المصدوق. قال: إن أحدكم يجمع خلقه في بطن أمه أربعين يوماً ثم يكون علقة مثل ذلك ثم يكون مضغة مثل ذلك، ثم يبعث الله ملكاً يؤمر بأربع كلمات ويقال له: اكتب عمله ووزقه، وشقي أو سعيد، ثم ينفخ فيه الروح (١) وبما أن الحديث قد أشار إلى أن نفخ الروح في الجنين يحدث بعد انتهاء زمن طور المضغة الذي ينتهي بنهاية الأربعين الثالثة حسب هذا الفهم، فعليه أفتى بعض علمائنا الأجلاء بجواز إجهاض الجنين وإسقاطه خلال الشهر الأربعة الأولى من عمره، بلا ضرورة ملجئة، لأن حياته في هذه الفترة حسب فهمهم حياة نباتية، لم تنفخ فيها الروح الإنسانية بعد، وقد ترسخ هذه الفهم عند البعض حتى أصبح كأنه حقيقة شرعية مسلمة. لكن هذا المفهوم لزم أطوار الجنين الأولى وأنها تقع في ثلاثة أربعينات؛ قد ثبت يقينا اليوم أنه يتعارض مع الحقائق العلمية المعتمدة في علم الأجنة الحديث. مما جعل غير الراسخين في العلم من المسلمين يردون مثل هذه الأحاديث ويشككون في صحتها، كما توهم بعض المحاربين للإسلام أن هذا الموضوع يعد خنجرا بأيديهم يمكن أن يطعنوا به سنة النبي صلى الله عليه وسلم. وقد وصلت للهيئة عدة رسائل عبر شبكة الإنترنت تتعلق بهذا الموضوع.

ولذلك أعد هذا البحث لبيان الحقيقة في هذه القضية، واعتمد في منهجه على ثلاثة أسس:

- ١- الدراسة الموضوعية لجميع نصوص القرآن والسنة الواردة في هذه الموضوع.
 - ٢- وصف أطوار الجنين من خلال فهم الدلالات اللغوية وأقوال المفسرين للألفاظ والآيات القرآنية، ثم للحقائق العلمية في علم الأجنة البشرية.
 - ٣- نفخ الروح في الأجنة يجب أن يخضع فهمه أساسا للنصوص الشرعية حيث تمثل الدليل القطعي فيها، أما الجوانب العلمية المتعلقة بها - إن وجدت - فهي أمر ثانوي ودليل ظني لا تقوم به حجة قاطعة في هذه القضية.
- وقد أثبت البحث أن الوصف القرآني لأطوار الجنين الأولى وشرح المفسرين لهذه الأطوار، والتحديد الزمني الدقيق لها في السنة النبوية، تتوافق والحقائق العلمية في علم الأجنة الحديث. وأن أطوار النطفة، والعلقة،

والمضغة، تقع كلها في أربعين يوماً واحدة فقط. كما أجاب البحث على سؤال: متى تنفخ الروح في الجنين؟ أبعده أربعين واحدة أم بعد ثلاثة أربعينات؟

ولذلك تمت معالجة البحث ضمن النقاط التالية:

أولاً: الوصف الدقيق لأطوار الجنين المطابق للواقع في القرآن الكريم

وصف القرآن الكريم أطوار الجنين وصفا دقيقا من خلال إطلاق مسمى على كل طور له بداية ونهاية محددة، حيث يصف المظهر الخارجي للجنين، ويعكس عمليات التخلق الداخلية له في فترات زمنية متعاقبة.

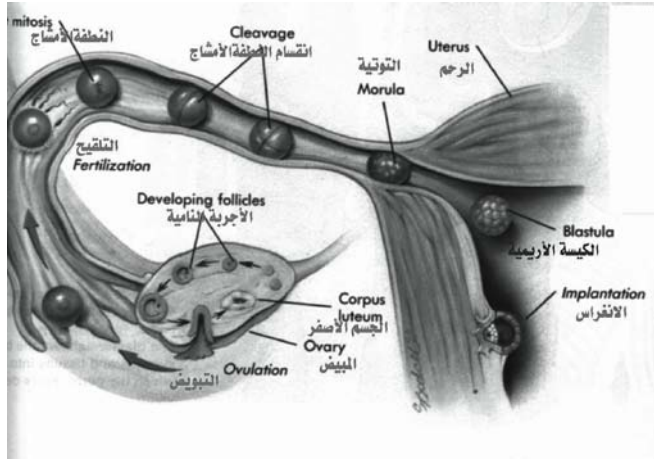
قال الله تعالى: (وَلَقَدْ خَلَقْنَا الْإِنْسَانَ مِنْ سُلَالَةٍ مِنْ طِينٍ ثُمَّ جَعَلْنَاهُ نُطْفَةً فِي قَرَارٍ مَكِينٍ ثُمَّ خَلَقْنَا النُّطْفَةَ عَلَقَةً فَخَلَقْنَا الْعَلَقَةَ مُضْغَةً فَخَلَقْنَا الْمُضْغَةَ عِظَامًا فَكَسُونَا الْعِظَامَ لَحْمًا ثُمَّ أَنْشَأْنَاهُ خَلْقًا آخَرَ فَتَبَارَكَ اللَّهُ أَحْسَنُ الْخَالِقِينَ) سورة المؤمنون ١٢-١٤

وسأذكر ملخصا للدلالات اللغوية وأقوال بعض المفسرين في كل طور ومطابقة ذلك للحقائق المستقرة في علم الأجنة الحديث.

آ- طور النطفة

تطلق النطفة على الماء القليل ولو قطرة وفي الحديث (وقد اغتسل ينطف رأسه ماء) رواه مسلم وقد أطلقها الشارع على مني الرجل ومني المرأة وفي الحديث: (من كل يخلق من نطفة الرجل ونطفة المرأة) رواه مسلم. قال الألويسي: والحق أن النطفة كما يعبر بها عن مني الرجل يعبر بها عن المنى مطلقا. (٢)

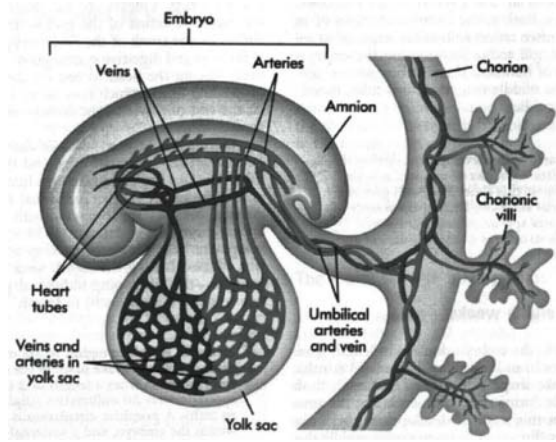
وقال ابن كثير: ثم صيرنا النطفة وهي الماء الدافق الذي يخرج من صلب الرجل وترائب المرأة. (٣) كما أطلقها الشارع أيضا على امتزاج نطفتي الرجل والمرأة وسمهاها النطفة الأمشاج في قوله الله تعالى: (إنا خلقنا الإنسان من نطفة أمشاج نبتليه) الإنسان ٢ وقد عرف المفسرون النطفة الأمشاج بأنها: النطفة المختلطة التي اختلطت قطرة الماء ولها خاصية الحركة الانسيابية كقطرات الماء تماما. وينتهي هذا الطور بتعلق الكيسة الأريمية ببطانة الرحم في نهاية الأسبوع الأول من التلقيح؛ وهي الصورة الأخيرة للنطفة الأمشاج والتي مازالت تحافظ على شكل قطرة الماء بالرغم من تضاعف خلاياها أضعافا مضاعفة. شكل (١) وحينما يفقد هذا الطور حركته الانسيابية ويتعلق ببطانة الرحم يتحول إلى طور جديد هو طور العلقة.



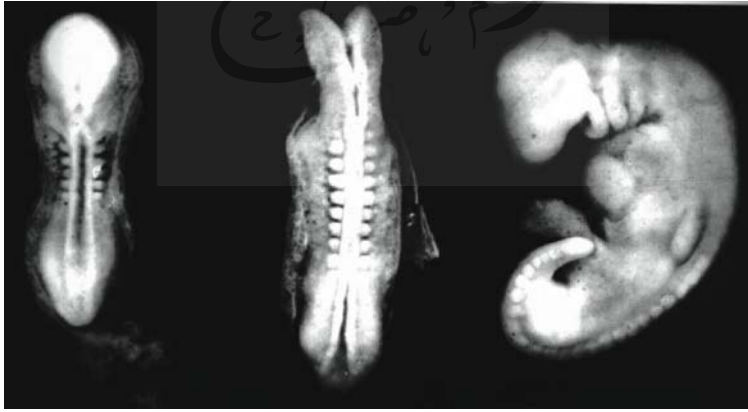
ب-طور العلقة: لهذا الطور عدة أشكال من بدئه وحتى نهايته. وكلمة علقة كما يقول المفسرون: مشتقة من علق وهو الالتصاق والتعلق بشيء ما. (٥) وهذا يتوافق مع تعلق الجنين ببطانة الرحم خلال الأسبوع الثاني شكل (٢). كما يطلق العلق على الدم عامة وعلى شديد الحمرة وعلى الدم الجامد. (٤) وهذا يتوافق مع شكل الجنين في هذا الطور حينما تتكون لديه الأوعية الدموية المفضلة والممتلئة بالدماء خلال الأسبوع الثالث شكل (٣)



والعلقه : دودة في الماء تمتص الدم، وتعيش في البرك، وتتغذى على دماء الحيوانات التي تلتصق بها، والجمع علق. وقد وصف ابن كثير هذا الطور فقال: أي صيرنا النطفة علقه حمراء على شكل العلقه مستطيلة. (٢٥١/٣)



فالجنين في نهاية هذا الطور كما يقول المفسرون: يكون على شكل علقة مستطيلة لونها شديد الحمرة لما فيها من دم متجمد. وهذا يتوافق مع الشكل الأخير لهذا الطور حيث يأخذ الجنين شكل الدودة التي تمتص الدماء وتعيش في الماء ويشترك الجنين معها في قوة تعلقه بعائلته والحصول على غذائه من امتصاص دمائه، والمدة الزمنية لهذا الطور هي من بداية الأسبوع الثاني وحتى نهاية الأسبوع الثالث من التلقيح.



ج- طور المضغة: وفي بداية الأسبوع الرابع وبالتحديد في اليوم لثاني والعشرين يبدأ القلب في النبض ويتنقل الجنين إلى طور جديد هو طور المضغة. وقد وصف المفسرون هذا الطور وصفا دقيقا: فقال ابن كثير: مضغة: قطعة كالبضعة من اللحم لا شكل فيها ولا تخطيط، قدر ما يمضغ الماضغ تتكون من العلقة. (٢٥١/٢) وقال الألويسي: قطعة لحم بقدر ما يمضغ لا استبانة ولا تمايز فيها. (٢١/١٠) وهذا ما يتوافق مع الجنين في أول

هذا الطور حيث يتراوح حجمه من حبة القمح إلى حجم حبة الفول (٣-٥مم) وهو القدر الذي يمكن مضغه، ويبدو سطحه من الخارج وقد ظهرت عليه النتوءات أو الكتل البدنية حيث تجعله كشيء لافته الأسنان تماما، لكن لا شكل فيه ولا تخطيط يدل على أنه جنين إنساني ولا تمايز للملامح الإنسانية ولا استبانة فيه لأي عضو من أعضاء الجسم الإنساني. شكل (٤) وبما أن الجنين يتحول ويتغير من يوم إلى يوم بل من ساعة إلى أخرى فالجنين في النصف الثاني من هذا الطور تقريبا تظهر عليه براعم اليدين والرجلين والرأس والصدر والبطن كما تتكون معظم براعم أعضائه الداخلية، ومع احتفاظه بالشكل الخارجي المشابه لمادة ممضوغة يصدق عليه أنه مخلوق وغير مخلوق شكل (٥). وهاهو الوصف القرآني يقرر هذه الحقيقة قال تعالى: (ثم من مضغة مخلقة وغير مخلقة) الحج ٥. قال ابن كثير: مضغة قطعة كالبيضعة من اللحم لا شكل فيها ولا تخطيط، ثم يشرع في التشكيل والتخطيط فيصور منها رأس ويدان وصدر وبطن وفخذان ورجلان وسائر الأعضاء، ولهذا قال تعالى: (ثم من مضغة مخلقة وغير مخلقة) أي كما تشاهدونها. (٢١٦/٣)



وقال الألوسي: والمراد تفصيل حال المضغة وكونها أولا قطعة لم يظهر فيها شيء من الأعضاء ثم ظهرت بعد ذلك شيئا فشيئا. (١٧٢/١٠) لذلك فالوصفين (مخلقة وغير مخلقة) لابد أن يكونا لازمين للمضغة. قال ابن عاشور: قوله تعالى: (مخلقة وغير مخلقة) صفة (مضغة) وأن هذا تطور من تطورات المضغة، وإذ قد جعلت

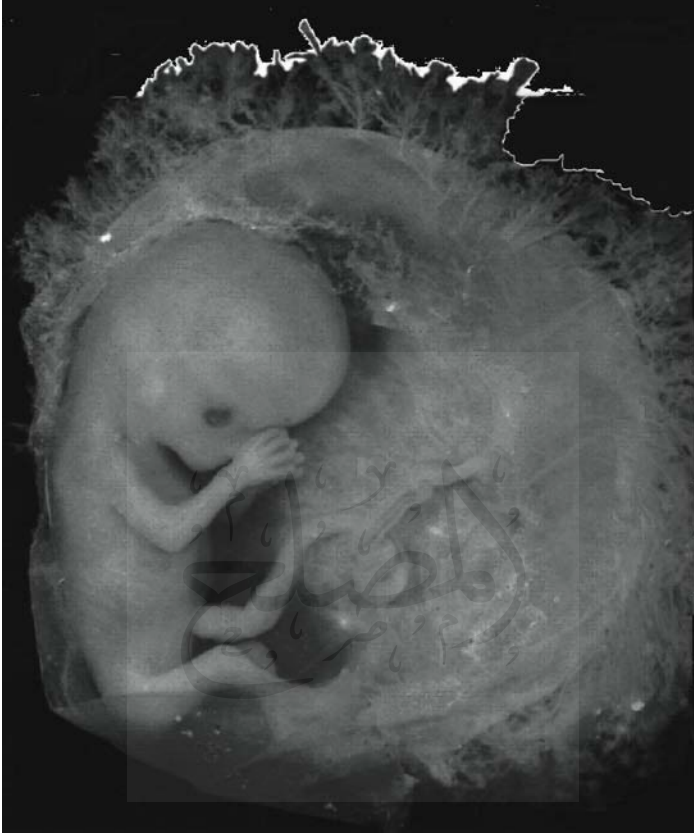
المضغة من مبادئ الخلق تعين أن كلا الوصفين لازم للمضغة. (٦) ويؤكد ذلك الرازي بقوله: يجب أن تحمل مخلقة وغير مخلقة على من سيصير إنسانا لقوله تعالى في أول الآية (فانا خلقناكم). (٧) وفي هذا النص دلالة على أن التخليق يبدأ في هذا الطور وهو ما أكدته حقائق علم الأجنة في أن التخليق يبدأ من أول الأسبوع الرابع. وينتهي هذا الطور قبيل نهاية الأسبوع السادس حيث يبدأ الطور التالي في التخليق وهو:

د- طور العظام؛ وذلك بتشكل الجنين في هذا الطور على هيئة مخصوصة وإزالة صورة المضغة عنه واكتسابه صورة جديدة؛ حيث يتخلق الهيكل العظمي الغضروفي، وتظهر أولى مراكز التعظم في الهيكل الغضروفي في بداية الأسبوع السابع، فيتصلب البدن وتتميز الرأس من الجذع وتظهر الأطراف. شكل (٦)



قال ابن كثير في قوله تعالى (فخلقنا المضغة عظاما): يعني شكلناها ذات رأس وبيدين ورجلين بعظامها وعصبها وعروقها. (٢٥١/٢) وقال الشوكاني: أي جعلها الله سبحانه متصلبة لتكون عمودا للبدن على أشكال مخصوصة. (٤٨٣/٢) وقال الألوسي: وذلك التصيير بالتصليب بما يراد جعله عظاما من المضغة وهذا تصيير بحسب الوصف؛ وحقيقته إزالة الصورة الأولى عن المادة وإفاضة صورة أخرى عليها. (٢١/١٠) ثم يبدأ الجنين

الطور الأخير من التخليق وهو طور كساء العظام باللحم. شكل (٧)

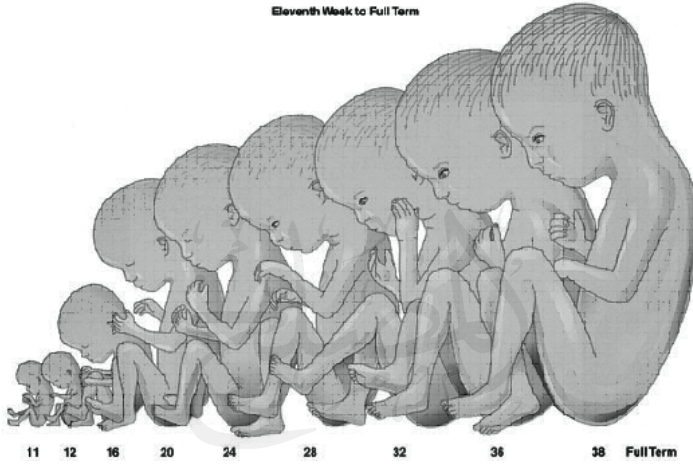


وفي هذا الطور يزداد تشكل الجنين على هيئة أخص. قال ابن كثير في قوله تعالى: (فكسونا العظام لحما): أي جعلنا على ذلك ما يستره ويشده ويقويه. وقال الشوكاني: أي أنبت الله سبحانه على كل عظم لحما على المقدار الذي يليق به ويناسبه وكذا قال غيرهم. (٨) وهذا يتوافق مع ما ثبت في علم الأجنة من أن العظام تخلق أولاً ثم تكسى بالعضلات في نهاية الأسبوع السابع وخلال الأسبوع الثامن من تلقيح البويضة وبهذا تنتهي مرحلة التخليق حيث تكون جميع الأجهزة الخارجية والداخلية قد تشكلت ولكن في صورة مصفرة ودقيقة. وبنهاية الأسبوع الثامن تنتهي مرحلة التخليق والتي يسميها علماء الأجنة بالمرحلة الجنينية. هذا وقد أكد علم الفحص بأجهزة الموجات فوق الصوتية أن جميع التركيبات الخارجية والداخلية الموجودة في الشخص البالغ تتخلق من الأسبوع الرابع وحتى الأسبوع الثامن من عمر الجنين، كما يمكن أن ترى جميع أعضاء الجنين بهذه الأجهزة خلال الأشهر الثلاثة الأولى.

ثم يبدأ الجنين بعد الأسبوع الثامن مرحلة أخرى مختلفة يسميها علماء الأجنة بالمرحلة الحميلية، ويسمونها القرآن الكريم: مرحلة النشأة خلقاً آخر. ولذلك يعتبر طور كساء العظام باللحم الحد الفاصل بين المرحلة الجنينية والحميلية.

هـ مرحلة النشأة خلقاً آخر

تبدأ مرحلة النشأة في الأسبوع التاسع حيث ينمو الجنين ببطء إلى الأسبوع الثاني عشر ثم ينمو بعد ذلك بسرعة كبيرة. وتستمر هذه المرحلة حتى نهاية الحمل. شكل (٨)



خصائص مرحلة النشأة

تختص هذه المرحلة بعدة خصائص أهمها: تطور ونمو أعضاء وأجهزة الجنين وذلك بتهيئتها للقيام بوظائفها. كما تختص بنفخ الروح فيها عند جمهور المفسرين. قال ابن كثير: ثم نفخنا فيه الروح فتحرك وصار خلقاً آخر ذا سمع وبصر وإدراك وحركة واضطراب. (٢٥١/٣) وقال الألويسي: أي مباينة للأول مباينة ما أبعدها حيث جعل حيواناً ناطقاً سميعاً بصيراً. (٢٢/١٠) كما تحدث أثناء هذه المرحلة التغيرات في مقاييس الجسم ويكتسب الجنين صورته الشخصية. وهو ما أشارت إليه الآيات: “الذي خلقك فسواك فعدلك. في أي صورة ما شاء ركبك” الانفطار ٧-٨ وكلمة “سواك” تعني جعل الشيء مستويًا ومستقيماً ومهيأً لأداء شئ محدد. والتعديل في اللغة تعني التقويم وتعني كلمة (فعدلك) تغير الشكل والهيئة لتكوين شئ محدد. وكلمة صورة تعني هيئة أو شكل. (٩) وما ذكره القرآن الكريم منذ أربعة عشر قرناً هو ما قررته حقائق علم الأجنة؛ فالنسوية تبدأ عقب عملية الخلق في المرحلة الحميلية أي بعد الأسبوع الثامن، حيث يستقيم الجنين وتتهيأ الأعضاء لأداء

وظائفها، ويتخذ الجنين المقاييس الطبيعية (التعديل). كما تتغير مقاييس الجسم وتتخذ ملامح الوجه المقاييس البشرية المألوفة، ويكتسب الجنين الصورة الشخصية له (التصوير) (١٠). شكل (٩)



وبهذا يثبت علم الأجنة أن مرحلة التخليق تكون في الأسابيع الثمانية الأولى من عمر الجنين، ويتكون خلالها معظم أجزاء الأجهزة والتركيبات الجنينية المختلفة. وقسمها العلماء إلى طورين: طور انقسام وتمايز الخلايا الجنينية، وزمنه في الأسابيع الثلاثة الأولى أي: (زمن طوري النطفة والعلقة) وطور تكون وتشكل أعضاء الجنين وزمنه من الأسبوع الرابع وحتى نهاية الأسبوع الثامن. (زمن أطوار المضغة والعظام وكساء العظام باللحم) ولا تنتهي هذه الفترة إلا وقد تشكلت الملامح الأساسية للجنين.

وقد تطابقت المعلومات العلمية والدراسات الجنينية الحديثة، بعدما أصبحت حقائق مشاهدة مع ما ورد في القرآن الكريم وأحاديث النبي صلى الله عليه وسلم .

ثانياً: نصوص السنة تحدد زمن أطوار الجنين الأولى

١- روى الإمام مسلم بسنده عن عبد الله ابن مسعود قال: حدثنا رسول الله صلى الله عليه وسلم وهو الصادق المصدوق قال: (إن أحدمكم ليجمع خلقه في بطن أمه أربعين يوماً، ثم يكون في ذلك علقة مثل ذلك، ثم يكون في ذلك مضغة مثل ذلك، ثم يرسل الملك فينفخ فيه الروح. ويؤمر بأربع كلمات: بكتب رزقه وأجله وعمله وشقي أو سعيد). رواه مسلم

٢- روى الإمام مسلم بسنده عن حذيفة بن أسيد أن رسول الله صلى الله عليه وسلم قال: (إذا مر بالنطفة ثنتان وأربعون ليلة، بعث الله إليها ملكاً، فصورها وخلق سمعها وبصرها وجلدها ولحمها وعظامها، ثم قال: يا رب أذكر أم أنثى؟ فيقضي ربك ما شاء ويكتب الملك). رواه مسلم

أخبر النبي صلى الله عليه وسلم في الحديث الأول أن الجنين يجمع خلقه في أربعين يوماً، فما هو هذا الجمع للخلق؟ تعني كلمة (جمع) في اللغة (١١) : جمع الشيء عن تفرقة، قال ابن حجر (١٢) : والمراد بالجمع ضم بعضه إلى بعض بعد الانتشار. فما هو الشيء المنتشر المفرق الذي يضم بعضه إلى بعض لتحقيق تكون الخلق؟ إن هذه العبارة النبوية غاية في الدقة العلمية؛ حيث يمكن استنتاج أن النبي صلى الله عليه وسلم أشار بها إلى انقسام وتكاثر الخلايا الجنينية الهائل والسريع وفي اتجاهات متفرقة، وعلى تمايز هذه الخلايا في طور العلقة، ثم هجرة وتجمع خلايا كل عضو من أعضاء الجنين ليتم تكوينه وتخلقه في طور المضغة في صورة براعم أولية، ولا تنتهي الأربعون يوماً الأولى إلا وخلايا جميع أعضاء الجنين المختلفة قد تمايزت وهاجر ما هاجر منها وتجمعت في أماكنها المحددة لها بعد أن كانت متشابهة وغير متميزة في مرحلة التكاثر الهائل والسريع للخلايا الجنينية الأولية في الأسابيع الأولى.

كما أخبر النبي صلى الله عليه وسلم في نفس الحديث أن أطوار الجنين الأولى؛ العلقة والمضغة تبدأ وتكتمل أوصافها وتنتهي خلال هذه الأربعين. فالحديث يتكلم عن التحديد الزمني لقضيتين: الأولى: زمن جمع الخلق لخلايا أعضاء الجسم في صورة براعم أولية، والثانية: زمن أطوار الجنين؛ العلقة والمضغة نصاً والنطفة لزوماً؛ لأنه لا وجود لكلمة النطفة في الروايات الصحيحة.

والحديث بهذا اللفظ للإمام مسلم يختلف عن حديث الإمام البخاري في زيادة عبارة (في ذلك) والتي صححت الفهم وأظهرت التطابق التام مع حقائق علم الأجنة الحديث فأزالت شبه الزائغين وردت كيد أعداء السنة والإسلام إلى نحورهم.

بناء على هذه الرواية للحديث فخلق الجنين يجمع خلال الأربعين يوماً الأولى من عمره. وأطوار النطفة والعلق والمضغة تقع وتكتمل كلها في خلال هذه الأربعين؛ لأن لفظ (في ذلك) يعود إلى الوقت، أي إلى الأربعين يوماً، أما اسم الإشارة في قوله (مثل ذلك)، فلا بد أنه يعود إلى شيء آخر غير الوقت، وأقرب شيء إليه هنا هو

جمع الخلق. والمعنى إن أحدكم يجمع خلقه في بطن أمه أربعين يوماً، ثم يكون في ذلك (أي في ذلك العدد من الأيام) علقه (مجتمعة في خلقها) مثل ذلك، (أي مثلما اجتمع خلقكم في الأربعين)، ثم يكون في ذلك (أي في نفس الأربعين يوماً) مضغة (مجتمعة مكتملة الخلق المقدر لها) مثل ذلك، (أي مثلما اجتمع خلقكم في الأربعين يوماً). وذلك من ترتيب الإخبار عن أطوار الجنين لا من ترتيب المخبر به.

كما أخبر النبي صلى الله عليه وسلم في الحديث الثاني أن الجنين قبل اليوم الثاني والأربعين لا يمكن تمييز صورته الإنسانية ولا تخلق أجهزته بصورة تامة إلا بعد هذا التاريخ؛ فالحديث يشير بوضوح إلى أن تشكل الجنين بتصويره وخلق سمعه وبصره وجلده ولحمه وعظامه وتمايز أعضائه الجنسية لا يحدث إلا بعد اليوم الثاني والأربعين.

ثالثاً: حل الخلاف في فهم الأحاديث

كان للشيخ عبد المجيد الزنداني وهو على رأس الباحثين في الهيئة فضل السبق في التوفيق بين الأحاديث الواردة في هذا الموضوع وحل الخلاف في فهمها والانتصار لسنة النبي صلى الله عليه وسلم وبيان أوجه الإعجاز العلمي فيها.

وقد اتضح بالأدلة الشرعية والحقائق القطعية بأن القول بأربعين لكل طور من أطوار النطفة والعلقة والمضغة قول غير صحيح للأدلة التالية:

١- روى حديث ابن مسعود السابق كل من الإمامين البخاري ومسلم، ولكن رواية مسلم تزيد لفظ (في ذلك) في موضعين قبل لفظ (علقه) وقبل لفظ (مضغة) وهي زيادة صحيحة تعتبر كأنها من أصل المتن جمعاً بين الروايات. وعلى هذا تكون الرواية التامة لألفاظ الحديث كما هي ثابتة في لفظ مسلم. (١٠)

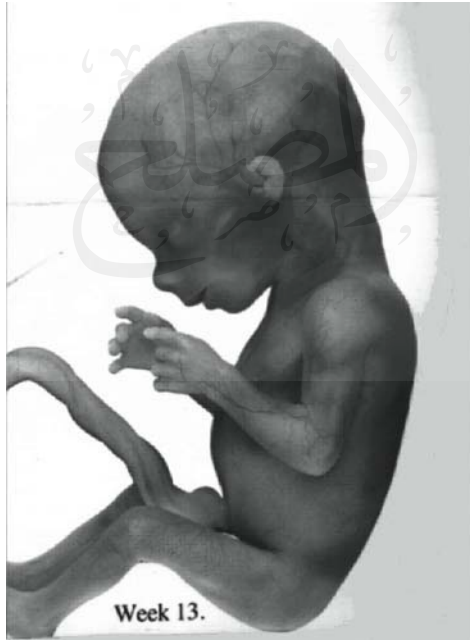
٢- ذكر القرآن الكريم أن العظام تتكون بعد طور المضغة، وحدد النبي صلى الله عليه وسلم في حديث حذيفة أن بدء تخلق العظام يكون بعد الليلة الثانية والأربعين من بدء تكون النطفة الأمشاج؛ وبالتالي فالقول بأن العظام يبدأ تخليقها بعد مائة وعشرين يوماً يتعارض وظاهر الحديث الذي رواه حذيفة تعارضاً بيناً. كما يتعارض قطعاً مع ما أثبتته حقائق علم الأجنة الحديث من أن تكون العظام يبدأ بعد الأسبوع السادس مباشرة، وليس بعد الأسبوع السابع عشر مما يؤكد المعنى الواضح الظاهر لحديث حذيفة. (١١)

وقد نبه على هذا التعارض الواضح مع الحقائق العلمية الواقعية لأطوار الجنين علماؤنا الأجلاء السابقين فقال ابن رجب الحنبلي: بعدما أورد حديث ابن مسعود برواية الإمام أحمد والتي تشبه رواية البخاري فضعف متنه وسنده حيث قال: ورواية الإمام أحمد تدل على أن الجنين لا يكسى إلا بعد مائة وستين يوماً، وهذا غلط لا ريب فيه، وعلي ابن زيد هو ابن جدعان لا يحتج به. (١٢)

وقال في موضع آخر: وظاهر حديث ابن مسعود يدل على أن تصوير الجنين وخلق سمعه وبصره وجلده ولحمه وعظامه يكون في أول الأربعين الثانية، فيلزم من ذلك أن يكون في أول الأربعين الثانية لحما وعظاما. (٢٦)

٢- التعارض مع الوصف القرآني لأطوار الجنين حيث لا ينطبق التفسير للوصف القرآني مع الطور الموصوف؛ فالجنين في اليوم العشرين أو الثلاثين أو التاسع والثلاثين لا يمكن وصفه كقطرة الماء ويختلف في شكله وحجمه عنها على وجه القطع .

والجنين في اليوم الخمسين أو الستين لا يمكن وصفه بأنه على شكل الدودة التي تعيش في البرك وتمتص الدماء أو أنه يظهر على شكل قطعة دم جامدة حيث يكون الجنين في هذه الفترة قد تشكل وتطور وتم خلق جميع أعضائه. شكل () و شكل () . والجنين بعد اليوم الثمانين وإلى اليوم المائة والعشرين لا يمكن وصفه بحال بأنه مضغ لا شكل فيها ولا تخطيط أو أنه مخلوق وغير مخلوق حيث تكون أجهزة الجنين قد تخلقت منذ زمن بعيد، والجنين نفسه في منتهى الحيوية والنشاط ويمارس جميع حركاته وانفعالاته . انظر شكل (١٠)



٤- رواية الإمام مسلم تحل الخلاف: إنه لما كان اسم الإشارة في قوله - مثل ذلك - لفظا يمكن صرفه إلى واحد من ثلاثة أشياء ذكرت قبله في الحديث، وهي: جمع الخلق، وبطن الأم، وأربعين يوما؛ فهو لفظ مجمل يحمل على اللفظ المبين للمقصود من اسم الإشارة في قوله، والذي يبين لنا ذلك حديث حذيفة الذي يمنع مضمونه أنه

يعود اسم الإشارة على الفترة الزمنية (أربعين يوماً) لأن النص المجمل يحمل على النص المبين حسب قواعد لأصوليين ولا يصح أن يعود اسم الإشارة على (بطن الأم) لأن تكراره في الحديث لا يفيد معنى جديداً وسيكون الكلام حشواً يتعارض مع فصاحة رسول الله ﷺ. وإذا كان اسم الإشارة في الحديث لا يصح إعادته إلى الأربعين يوماً الأولى، ولا إلى بطن الأم، فيتعين بناءً على ذلك أن يعود اسم الإشارة في قوله (مثل ذلك) على جمع الخلق، لا على الأربعينات، وهو ما توصل إليه وحققه ابن الزمكاني في القرن السابع الهجري. واستنتج من ذلك أن النطفة والعلقة والمضغة تتم خلال الأربعين يوماً الأولى. (١٠)

قال ابن الزمكاني: (وأما حديث البخاري فنزل على ذلك، إذ معنى يجمع في بطن أمه، أي يحكم ويتقن، ومنه رجل جميع أي مجتمع الخلق. فهما متساويان في مسمى الإتيان والإحكام لا في خصوصه، ثم إنه يكون مضغة في حصتها أيضاً من الأربعين، محكمة الخلق مثلما أن صورة الإنسان محكمة بعد الأربعين يوماً فنصب مثل ذلك على المصدر لا على الظرف. ونظيره في الكلام قولك: إن الإنسان يتغير في الدنيا مدة عمره. ثم تشرح تغييره فتقول: ثم إنه يكون رضيعاً ثم فطيمياً ثم يافعاً ثم شاباً ثم كهلاً ثم شيخاً ثم هرمًا ثم يتوفاه الله بعد ذلك. وذلك من باب ترتيب الإخبار عن أطواره التي ينتقل فيها مدة بقائه في الدنيا.

ومعلوم من قواعد اللغة العربية أن (ثم) تفيد الترتيب والترخي بين الخبر قبلها وبين الخبر بعدها، إلا إذا جاءت قرينة تدل على أنها لا تفيد ذلك، مثل قوله تعالى: (ذلكم وصاكم به لعلكم تتقون ثم آتينا موسى الكتاب...). ومن المعلوم أن وصية الله لنا في القرآن جاءت بعد كتاب موسى، ف(ثم) هنا لا تفيد ترتيب المخبر عنه في الآية. وعلى هذا يكون حديث ابن مسعود: إن أحدكم يجمع خلقه في بطن أمه أربعين يوماً ثم يكون في ذلك (أي في ذلك العدد من الأيام) علقه (مجتمعة في خلقها) مثل ذلك (أي مثلما اجتمع خلقكم في الأربعين) ثم يكون في ذلك (أي في نفس الأربعين يوماً مضغة) (مجتمعة مكتملة الخلق المقدر لها) مثل ذلك أي مثلما اجتمع خلقكم في الأربعين يوماً. (١٤) هـ

وعلى هذا يتضح أن معنى (مثل ذلك) في حديث عبد الله ابن مسعود لا يمكن أن يكون مثلية في الأربعينات من الأيام. فينبغي فهم حديث ابن مسعود برواية البخاري بما ينسجم مع رواية مسلم ومع الأحاديث الأخرى المتعلقة بالموضوع. وينبغي التنبية على أن هناك كلمة أدرجت في رواية البخاري عمقت المفهوم الخاطئ لأطوار الجنين وهي: كلمة نطفة في الجملة الأولى من الحديث: (إن أحدكم يجمع خلقه في بطن أمه أربعين يوماً نطفة... الحديث) فكلمة نطفة غير موجودة في رواية البخاري فضلاً عن عدم وجودها في أي رواية صحيحة.

رابعاً: متى تنفخ الروح في الجنين؟ بعد أربعين واحدة أم بعد ثلاثة أربعينات؟

إن هذه القضية كما قلنا لا يفصل فيها العلم الحديث ولكن تفصل فيها النصوص الشرعية. ولا يوجد فيما أعلم نص صريح وصحيح إلا حديث جمع الخلق الذي رواه البخاري مسلم وغيرهما عن عبد الله بن مسعود قال حدثنا رسول الله صلى الله عليه وسلم وهو الصادق المصدوق أن أحكم ليجمع خلقه في بطن أربعين يوماً ثم يكون في ذلك علقة مثل ذلك ثم يكون في ذلك مضغة مثل ذلك ثم يرسل الملك فينفخ فيه الروح ويؤمر بأربع كلمات بكتب رزقه وأجله وعمله وشقي أو سعيد× رواه مسلم

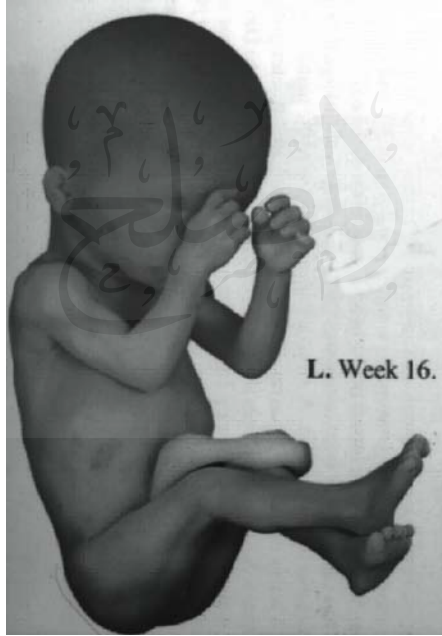
وقد اتفق علماء المسلمين أن الجنين تنفخ فيه الروح بعد اكتمال طور المضغة، بناء على هذا النص النبوي الصريح. وبما أنه قد ثبت أن زمن المضغة يقع في الأربعين يوماً الأولى، بنص رواية الإمام مسلم لحديث جمع الخلق، وحديث حذيفة بن أسيد (إذا مر بالنطفة ثنتان وأربعون يوماً... الحديث) وتوافق حقائق علم الأجنة الحديث مع هذه الأوصاف الشرعية لأطوار الجنين؛ إذا فالروح تنفخ بعد الأربعين الأولى من عمر الجنين بيقين. لكن متى يحدث ذلك بالضبط؟ أبعد شهرين أم ثلاثة أم أربعة أم أقل أو أكثر؟ لا أظن أن أحداً يستطيع أن يحدد موعد نفخ الروح على وجه الجزم واليقين في يوم بعينه بعد الأربعين يوماً الأولى! حيث لا يوجد فيما أعلم نص صحيح في ذلك، لكن يمكن أن يجتهد في تحديد الموعد التقريبي استئناساً بقول الله تعالى: (ثم سواه ونفخ فيه من روحه) السجدة ٩ حيث يمكن أن يفهم منه أن الروح تنفخ في الجنين بعد التسوية، وبما أن التسوية تأتي بعد الخلق مباشرة لقوله تعالى: (الذي خلقك فسواك فعدلك). الإنفطار ٧. فيمكن القول بأن الروح تنفخ في الجنين بعد مرحلة الخلق أي بعد الأسبوع الثامن من عمره أي في مرحلة النشأة خلقاً آخر؛ وهو استنتاج معظم المسررين الذين قالوا إن طور النشأة خلقاً آخر هو الطور الجنيني الذي تنفخ فيه الروح والتي لا يكون إلا بعد طوري العظام وكسائه باللحم كما نصت الآية الكريمة. ويعضد ذلك حرف (ثم) الذي يفيد التراخي في حدوث الفعل حينما ذكر مع نفخ الروح في حديث جمع الخلق حيث ورد (ثم ينفخ فيه الروح كما في البخاري أو ثم يرسل الملك فينفخ فيه الروح كما في مسلم)

وحيث أنه لا ينتهي الأسبوع الثامن إلا وجميع الأجهزة الرئيسية قد تخلصت وانتهى طور المضغة في الأربعين يوماً الأولى من عمر الجنين وتميزت الصورة الإنسانية وسوى خلق الإنسان خلال هذه الفترة أو بعدها بقليل؛ فعليه يمكن للروح أن تنفخ في الجنين بعد انتهاء عملية الخلق في الأسبوع التاسع أو العاشر أو بعد تمييز الأعضاء التناسلية في الأسبوع الثاني عشر أو بعد ذلك! والله أعلم.

لكن هل توجد علامات تدل على أن الجنين قد نفخت فيه الروح؟ نعم يمكن أن يكون نوم الجنين علامة على نفخ الروح فيه قياساً على النائم الذي يتمتع بالحياة رغم أن الروح قد قبضت منه مؤقتاً. أخذاً من قول الله تعالى: (الله يتوفى الأنفس حين موتها والتي لم تمت في منامها فيمسك التي قضى عليها الموت ويرسل الأخرى إلى أجل مسمى إن في ذلك لآيات لقوم يتفكرون) الزمر ٤٢

كما يمكن أن تكون الحركات الإرادية دليلاً على وجود الروح. وقد أشار لذلك ابن القيم في وصفه الجنين قبل وبعد نفخ الروح فقال: كانت فيه حركة النمو والاعتداء كالنبات، ولم تكن حركة نموه واعتدائه بالإرادة، فلما نفخت فيه الروح انضمت حركة حسيته وإرادته إلى حركة نموه واعتدائه. (١٥)

وقد أثبتت الأجهزة الحديثة رؤية حركات جسم الجنين في وقت مبكر؛ حيث يمكن أن تصور عند الأسبوع الثامن أو عندما يبلغ كيس الحمل ٣ سم أو يبلغ طول الجنين حوالي ١٥ مم. كما يمكن أن ترى الحركات الجنينية التي تعبر عن حيوية الجنين مثل حركات التنفس وحركات الأطراف العليا وضربات القلب وحركات عدسة العين والبلع وحركات الأمعاء الدودية. كما رصدت الحركات التي تعبر عن نشاط الجنين fetal activity مثل البلع وحركة اليد إلى الفم والمضغ وحركات اللسان وحركة اليد إلى الوجه ومص الأصابع؛ والتي يمكن أن ترى عند الأسبوع السادس عشر؛ أي قبل مائة وعشرين يوماً فتأمل! شكل (١١)



وتعتبر هذه الحركات انعكاس غير مباشر لحالة الجهاز العصبي المركزي؛ فكلما كانت هذه الحركات موجودة ومتوازنة، كلما كانت حالة الجهاز العصبي نشطة وسليمة.

وهكذا أثبت علماء الأجنة بهذه الأجهزة الدقيقة هذه الحقائق التي تؤكد في مجملها أن أطوار الجنين الأولى من النطفة والعلقة والمضغة، تحدث كلها خلال الأربعين يوماً الأولى، ويجمع في كل منها خلق أعضاء الجنين وأجهزته في صورته الابتدائية خلال الأربعين يوماً الأولى من عمره، وأن حركات الجنين الإرادية وبدء عمل

وظائف أعضاء الجنين الرئيسية تحدث في الأربعين يوماً الثانية من عمره.

وعليه فالقول بأن مدة الأطوار الأولى للجنين من النطفة والعلقة والمضغة مائة وعشرين يوماً؛ قول غير صحيح مناقض للحقائق العلمية بكل وضوح .

وبناء على كل ما سبق يمكننا القول بأن الجزم بعدم نفخ الروح إلا بعد أربعة أشهر قول ليس عليه دليل قطعي من النصوص الشرعية، بل مبني على فهم لحديث ظني الدلالة هو: رواية الإمام البخاري لحديث ابن مسعود ثم جاءت حقائق علم الأجنة الحديث معارضة لمفهوم هذه الرواية ومؤيدة لرواية أخرى لنفس الحديث ونفس الراوي رواها الإمام مسلم بزيادة بسيطة في المتن بينت القضية بوضوح لا لبس فيه وهذا يبطل الاحتجاج برواية البخاري في تحديد زمن أطوار الجنين الأولى. وبالتالي يبطل الاحتجاج بالجزم بعدم نفخ الروح في الجنين قبل أربعة أشهر.

وعليه فإمكانية نفخ الروح في الأجنة قائمة في أي وقت بعد الأربعين يوماً الأولى؛ في نهاية الأسبوع السابع، أو الثامن، أو التاسع، أو حتى بعد أربعة أشهر وإن كان الراجح من النصوص أن الروح تنفخ بعد الأسبوع الثامن من التلقيح لدلالة النصوص الصريحة والصحيحة على ذلك. ولعدم وجود حديث واحد صحيح أو حسن، يصرح بأن الروح لا تنفخ في الجنين إلا بعد أربعة أشهر. ومما يؤكد ذلك الحقائق العلمية الثابتة في علم الأجنة ومن أهمها رؤية مراحل الجنين المختلفة منذ بداية تكونه، واكتمال خلقه وتصويره وقيام معظم أجهزته بوظائفها ورصد حركته الذاتية و أنشطته البدنية قبل أربعة أشهر على وجه القطع.

وينبغي على ذلك حرمة الإجهاض بعد الأربعين؛ لأن الإجهاض محرم عند جمهور الفقهاء بعد نفخ الروح، ونفخ الروح يكون بعد طور المضغة، وطور المضغة يبدأ ويكتمل وينتهي خلال الأربعين يوماً الأولى بيقين؛ فعليه يرجح القول بحرمة الإجهاض بعد الأربعين يوماً الأولى من بداية تلقيح البويضة وتكون النطفة الأمشاج. وتشتد الحرمة بعد مرحلة التخليق، أي بعد ثمانية أسابيع، وهي أشد بعد الشهر الثالث أو الرابع. والله أعلم

القضية الثانية: ما هي أقصى مدة للحمل؟

قال الشنقيطي رحمه الله: (أما أكثر أمد الحمل فلم يرد في تحديده شيء من كتاب ولا سنة والعلماء مختلفون فيه، وكلهم يقول بحسب ما ظهر له من أحوال النساء...). ثم استعرض أقوال العلماء في أقصى مدة للحمل: (فمن قائل أنها سنتان أو أربع أو خمس أو سبع... إلى أن قال: أظهر الأقوال دليلاً أنه لا حد لأكثر أمد الحمل، لأن كل تحديد بزمن معين لا أصل له ولا دليل عليه، وتحديد زمن بلا مستند صحيح لا يخفى سقوطه، والعلم عند الله تعالى) (أضواء البيان ١٥/٣) .

بعد هذه المقدمة نقول وبالله التوفيق:

إن كل الآراء التي ذكرها العلماء إنما كانت آراء مبنية على أخبار موهومة من النساء، فالمرأة التي حملت وتأكدت من حملها، حينما ينزل عليها دم، وربما بغزارة بعد تأخر دورتها الشهرية ربما تظن أن حيضة أتنها على حملها، فتبقى معتقدة أنها حامل، وخصوصاً أنها لا ترى في الدم أثراً لجنين ميت، حيث لا يرى بالعين المجردة وسط الدماء في هذه الفترة (٢٠)، جم في نهاية الشهر الأول)، ثم تحمل مرة أخرى بعد شهر أو اثنين أو أكثر، ويحدث لها ما حدث في المرة الأولى، فتحسب عمر حملها الأخير منذ الحمل الأول، والحقيقة أنها حملت ثم أسقطت مرارا، من غير أن تدري بالحمل أو السقط. كما أن إصابة المرأة بما يعرف علميا بالحمل الكاذب (Molar Pregnancy)، قد يكون أساسا لهذا الوهم: حيث يكبر حجم الرحم وينتفخ بطن المرأة وتعتقد جازمة بأنها حامل هي ومن حولها، ثم قد تزول هذه الأعراض، التي يمكن أن تستمر شهورا عديدة، ويأتيها حيض طبيعي ثم تحمل بعد ذلك حملا حقيقيا، فتحسب عمر حملها الحقيقي منذ بدء حملها الكاذب. وفي بعض حالات الإجهاض المخفي؛ ينقطع الدم ولا تأتي للمرأة دورة شهرية لعدة أشهر أو لعدة سنوات وأحيانا لعدة عقود، ويقول الدكتور صاحب المرجع الطبي: أنه رأى شخصا حالات لدى بعض السيدات حدث لديهن انقطاع للدورة الشهرية لمدة ٢٨ شهرا. (Charles R. Whitfield (1995) Dewhurst's Textbook Of Obstetrics & Gynecology. P31).

وبناء على هذه الاحتمالات؛ يمكن أن يقع الخطأ في التقدير والحساب عند النساء والمحيطين بهن، ونقل هذا الخطأ إلى العلماء عن طريقهن، فأفتى علماءنا الأجلاء بجواز تأخر الجنين في بطن أمه أكثر من تسعة أشهر، فمن قائل بسنتين، ومن قائل بثلاث، أو أربع، ومن قائل بخمس أو ست سنين وغير ذلك. فليتأمل.

وقد كان رأي الشنقيطي - رحمه الله - موضوعيا، حينما أطلق هذا الأمر وجعله بلا حد زمني، لأنه لا دليل على هذا الحد عند علماء الشريعة، حيث لا يوجد مستند صحيح يرجع إليه.

والحق في هذه المسألة أن المستند الصحيح الذي ذكره الشنقيطي - رحمه الله - موجود الآن بصورة قاطعة، في المراجع العلمية الطبية المحققة، ولا مجال لنكرانه أو إهماله !.

وهذه شهادة أحد العلماء المعاصرين في تفسيره (التفسير المنير ١٣ / ١٢٠): والإحصاء العلمي دل على أن الجنين لا يزيد بقاؤه في بطن أمه عن ٣٠٥، أو ٣٠٨ يوما، وهناك رأي في المذهب المالكي أن عدة المطلقة سنة قمرية (٣٥٤) يوما، وأما ما يذكر في المذاهب لأقصى مدة الحمل فمستنده الاستقراء وأخبار الناس، والناس قد يخطئون أو يتوهمون وجود الحمل في فترة زمنية ما، وليس في ذلك نص شرعي ثابت.

فالأطباء الآن هم أهل الذكر في هذا الموضوع، وأبحاثهم ومراجعهم تؤكد أن مدة الحمل لا تزيد عن واحد وأربعين أسبوعا من بدء التلقيح، وإن زادت عن ذلك فالجنين معرض لخطر الموت؛ وذلك لتدهور كفاءة المشيمة والرحم في إمداده بالغذاء اللازم؛ فيصاب بتلف في المخ ويهلك (E. Albert Reece & Others (1994) Fundamental Of Obstetric & Gynecology Ultrasound p203).

فلا يمكن مثلا أن يستمر الحمل خمسين أسبوعا، لأن الحمل والولادة تتم وفق سنن ثابتة لا تتغير، ولم يذكر أي مرجع طبي حالة واحدة سجل فيها الحمل لمدة سنة كاملة مثلا، فضلا عن أكثر من ذلك، وإذا بطلت هذه المسألة - وهي باطلة قطعاً - فكل ما ورد من آراء تربط بين نزول الدم من المرأة الحامل، وبقاء الجنين في بطنها فترة أطول؛ آراء غير صحيحة.

القضية الثالثة: عدم حيض المرأة الحامل

إن قضية حيض المرأة الحامل لا أساس لها من الصحة، لا من الناحية الشرعية ولا الطبية. فالمرأة الحامل لا تحيض. هذه حقيقة علمية لا شك فيها، ومثبتة بالدلائل اليقينية في المراجع الطبية وترجع قول من قال من العلماء، بأن المرأة الحامل لا تحيض، وأن الدم الذي ينزل منها هو دم فساد لا دم حيض، والأدلة الشرعية تعضد هذا القول، وقد ذكرها الشنقيطي - رحمه الله (أضواء البيان ٣ / ٩٤، ٩٣) - في النقاط التالية :

(١) ما جاء في بعض روايات حديث ابن عمر في طلاقه امرأته في الحيض أن النبي صلى الله عليه وسلم قال لعمر: (مره فليراجعها ثم ليطلقها طاهرا أو حاملا) وهذه الرواية أخرجهما أحمد ومسلم وأصحاب السنن الأربعة، قالوا: قد جعل النبي ﷺ علامة عدم الحمل الحيض، كما جعل الطهر علامة لذلك.

(٢) حديث (لا توطأ حامل حتى تضع، ولا حائل حتى تستبرأ بحيضة) رواه أحمد وأبو داود والحاكم من حديث أبي سعيد رضي الله عنه، وصححه الحاكم وله شواهد، قالوا: فجعل النبي ﷺ الحيض علامة على براءة الرحم، فدل ذلك على أنه لا يجتمع مع الحمل.

(٣) ومنها أنه دم في زمن لا يعتاد فيه الحيض غالبا، فكان غير حيض، قياسا على ما تراه البائسة، بجامع غلبة عدم الحيض في كل منهما، وقد قال الإمام أحمد رحمه الله: إنما يعرف النساء الحمل بانقطاع الدم.

(٤) ومنها: أنه لو كان دم حيض ما انتفت عنه لوازم الحيض، فلما انتفت عنه دل ذلك على أنه غير حيض، لأن انتفاء اللازم يوجب انتفاء الملزوم، فمن لازم الحيض حرمة الطلاق، ودم الحامل لا يمنع طلاقها، للحديث المذكور أنفا الدال على إباحة طلاق الحامل والطاهر، ومن لازم الحيض أيضا انقضاء العدة به، ودم الحامل لا أثر له في انقضاء عدتها لأنها تعدت بوضع حملها لقوله تعالى: (وأولات الأحمال أجلهن أن يضعن حملهن) الطلاق (٤).

الأدلة العلمية على أن الحامل لا تحيض.

هناك عدة حقائق قد استقرت في علم الأجنة، عن كيفية حدوث وتوقف الحيض أثناء الحمل، **أولى هذه الحقائق** : أن حدوث الحيض وتوقفه يخضع لتأثيرات هرمونية، غاية في الترابط والدقة والإحكام.

وثاني هذه الحقائق : أن هناك علاقة وطيدة بين المبيض والرحم لها دور فعال في التحكم الهرموني

المسيطر على عملية الحيض بمراحله المختلفة.

ثالث هذه الحقائق : أن هناك تغيرات وتبدلات وظيفية تحدث في جسم الرحم بعد حدوث الحمل تمنع حدوث الحيض.

وإلقاء إطلالة سريعة على تفصيل لهذه الحقائق يوضحها ويجليها.

١- التبدلات الدورية في الرحم (الدورة الرحمية) سنة في الخلق .

تتألف الدورة الرحمية من أربع مراحل:

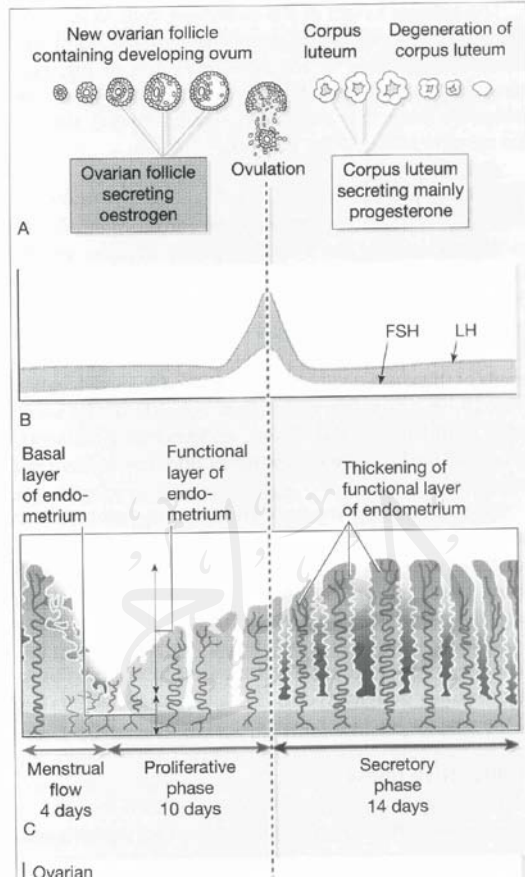
أ - **مرحلة الحيض*** : تبدأ من اليوم الأول لرؤية دم الحيض حيث تتسلخ الطبقة الوظيفية لبطانة الرحم، وتنطرح كل ٢٨ يوماً تقريباً وتستمر من ٢ - ٥ أيام.

ب - **المرحلة الجرابية أو طور التكاثر**: وتتبع المرحلة السابقة، وتنتج عن فعل هرمون الأستروجين، حيث تعود بطانة الرحم إلى النماء، والأجربة المبيضية للنضج.

ج - **المرحلة الإفرازية أو الطور الأصفر**: وهي تتبع سابقتها وتنتج عن فعل هرمون البروجستيرون، المفرز من الجسم الأصفر، وفيها تتورم (تنتفخ) بطانة الرحم وتكثر مفرزات غددها، وتصبح شرايينها حلزونية.

د- المرحلة ما قبل الحيض أو طور الحرمان: وفيها ينقطع إفراز الهرمونات النخامية، (fsh&lh) فيتحول الجسم الأصفر في المبيض إلى ندبة، وتتقطع الشرايين الحلزونية ونهايات الغدد الرحمية، وتتكشف الطبقة الوظيفية وتصبح شاحبة، وتتسلخ في بدء الدورة الطمثية التالية. تتنظم الدورة الرحمية بشبكة مترابطة من الهرمونات، تبدأ في الدماغ في منطقة ما تحت المهاد، (hypothalamus) فهي تفرز هرمونات تؤثر على الغدة النخامية، فتطلق ما فيها من هرمونات أو تثبط إفرازها، وأهمها هنا: الحائثة الجرابية (FSH) وهي تحت بعض الأجربة الموجودة في مبيض المرأة، على النمو من بداية الدورة، والحائثة الصفراء L H وهي تحت الجراب الناضج على الإباضة بمساعدة الحائثة الجرابية. أنظر شكل (١٢)

* قصر الحيض على تلك الفترة، وإن كان مصطلحاً طبيياً إلا أنه لا ينبغي عليه حكم شرعي؛ كأداء الصلاة وانتهاء العدة؛ إذ قد تزيد أو تنقص بحسب اختلاف عادات النساء. إذ يلزم للطهر انقطاع الدم وأثاره من الصفرة والكدر، وهذه قد تأخذ وقتاً من طور التكاثر.



شكل (١٢): يبين العلاقة بين التحكم الهرموني للغدة النخامية، ودورتي الرحم والمبيض. ويرى في الشكل تغيرات بطانة الرحم في دورة الطمث العادية، في النصف لأول من الشكل، وترى بطانة الرحم في النصف الآخر وقد تهيأت لانغراس النطفة الأمشاج فيها، وتلاحظ التغيرات في المبيض والتغيرات الهرمونية خلال هاتين الدورتين.

٢- العلاقة الوثيقة بين المبيض والرحم:

يقوم المبيض خلال الدورة الطمثية بإفراز هرموني، من خلال بنائه الغدي المسمى بالجسم الأصفر، حيث يفرز هرمون البروجستيرون بعد الإباضة، بشكل تدريجي ليبلغ ذروته بين اليومين السابع والتاسع بعد الإباضة، ثم يهبط إلى مستواه الطبيعي قبل الطمث بيومين، كما يفرز الجسم الأصفر كميات قليلة من هرمون الأستروجين. أنظر شكل (١٢). يثبط اليروجيسترون تدريجياً الحائضاء (L. H)، ويهيئ بطانة الرحم والجهاز التناسلي الأنثوي لتعشيش الكيسة الأريمية (Blastocyst). في حالة حصول الحمل (التلقيح)، لذلك يدعى الهرمون المهني للحمل. فإذا لم تتلقح البويضة يصل الجسم الأصفر ذروة تطوره في حوالي اليوم التاسع بعد الإباضة، ثم يتراجع في الحجم ويتحول إلى ما يعرف بالجسم الأبيض، لذلك يتناقص المفرز من هذا الهرمون سريعاً، مما ينشأ عنه النزف الطمثي. انظر شكل (١٢). أما إذا تلقت البويضة فيستمر الجسم الأصفر في نموه وإفرازه نتيجة فعل هرمون ثالث هو: المنيمات التناسلية الزغابية الإنسانية (S.C.G.T)، الذي يظهر خلال يومين أو ثلاثة من تعشيش البويضة الملقحة، وهو يحول الجسم الأصفر إلى جسم أصفر حملي، ويزداد حجمه ازدياداً كبيراً في نهاية الشهر الثالث، كما يزداد إفرازه الهرموني من البروجيسترون والإستروجين اللذين لهما تأثير حيوي مهم في تغيير التركيب الوظيفي للرحم. وتؤكد المراجع الطبية في النساء والتوليد هذه الحقيقة فيقول أحدها (Steven G. Gobbe & others Obstetrics (1991) 2nd Ed P34): إن الرحم هو العضو الهدف لهرموني الإستروجين والبروجسترون، وهذان الهرمونان لهما دور حاسم في تغيير البنية التي تحدث أثناء المراحل المختلفة في حياة المرأة، حيث يتكون الرحم أساساً من عضلات لمساء وخلايا عضلية، تحتوي على مستقبلات للإستروجين والبروجستيرون، فليس بمستغرب أن نرى أن تركيب الرحم ووظائفه العضوية ستتغير اعتماداً على الحالة الهرمونية للمرأة.

٣- جسم الرحم في زمن الغرس (تطور الجنين د. محي الدين طالو ص ٦٤)

تكون بطانة الرحم زمن التعشيش في طور الإفراز البروجستروني الناجم عن الجسم الأصفر، وتلاحظ أولى علامات تأثير البروجستيرون، خلال يومين أو ثلاثة من الإباضة، حيث تتضخم غدد الرحم وتتعرج وتمتلئ بالإفرازات، كما تكبر الخلايا المبطننة للرحم (stroma cells) وتسمى الخلايا الساقطة، وتصبح شرايين بطانة الرحم حلزونية ونسيجها متوذما (منتفخاً). أنظر شكل (١٢).

ونتيجة لهذه التبدلات تتمايز بطانة الرحم إلى ثلاث طبقات هي من الخارج للداخل:

- ١ - طبقة قاعدية رقيقة: لا يرى فيها توذم أو فرط تصنع، ولها أوعيتها الخاصة، ولا تتسلخ مع الحيض.
- ٢ - طبقة إسفنجية ثخينة: تتكون من أفتية الغدد المتوذمة، ومن الشرايين الحلزونية المحترقة، ومن النسيج المتوذم بين الغدد.
- ٣ - طبقة سطحية متضامة: تتكون من خلايا بطانة الرحم المتوذمة والكثيفة،

ماذا يحدث بعد التلقيح؟

إذا تلقحت البويضة تبنى غدد غشاء الرحم المخاطي ازدياداً في فعاليتها الإفرازية، وتطلق منتجاتها بما فيها المخاط والجليكوجين، من فتحاتها العديدة على سطح هذه الطبقة، واللازمة لتغذية هذه الخلايا الجنينية، وتصبح الشريانات التي تروي الطبقتين الكثيفة والإسفنجية ملتوية، وتشكل فراشا وعائياً كثيفاً، يتوضع تحت بشرة الرحم مباشرة، لذلك يصح غشاء الرحم المخاطي شديد التوذم، ومستعداً لاستقبال الكيسة الأريمية (blastocyst). وتدعى الطبقتان السطحية والإسفنجية من غشاء الرحم المخاطي بعد اكتمال تعشيش الكيسة الأريمية باسم الغشاء الساقط (decidua)، حيث يكون هذا الغشاء تحت التأثير الهرموني للحانات النخامية (F.S.H & L.H)، وهرمونات الجسم الأصفر وهرمونات تشأ عن المشيمة بعد تعشيش البويضة الملقحة، وهو الذي يسقط مع سقوط الجنين أو مع ولادته.

يحدث التلقيح للبويضة خلال (٢٤ - ٢٦) ساعة من الإباضة، وتتحول بعد (٣ - ٤) أيام إلى كرة ممتلئة بالخلايا أشبه بالتوتة، ثم تتحول إلى كيسة أريمية (blastocyst) تصل إلى جوف الرحم وتسبح في مفرزاته، ثم تعلق وتعشش في بطانة الرحم في اليوم السادس، ومن ثم تبدأ بإفراز هرمونات خاصة بها تدعى الهرمونات الجنينية ويطلق عليها: المنميات التناسلية الزغابية الإنسانية (H.C.G.T)، وهي تحافظ على الجسم الأصفر ليستمر في إفراز هرمونات المبيض (البروجستيرون والإستروجين)،

وهذه الهرمونات تؤدي إلى استمرار نمو وإفراز بطانة الرحم، وتبقيه في طور الإفراز؛ لذلك لا يحصل انقطاع هرموني عنها وبالتالي ينقطع حدوث الحيض وتصبح بطانة الرحم مستقرة صالحة لتعشيش بذرة الجنين. كما أن الهرمونات الجنينية تؤدي إلى تحول الجسم الأصفر إلى جسم أصفر حملي، وبالتالي تزداد إفرازات هرموناته فتتبط هرمونات الغدة النخامية (FSH&LH)؛ فلا تتطور أجنة جديدة؛ لذلك لا تحدث إباضة خلال الحمل وبهذا يتوقف الحيض عند المرأة الحامل.

وبهذا يثبت أن المرأة الحامل لا تحيض، وعليه فكل الآراء التي وصفت الدماء التي تنزل على المرأة الحامل بأنها دماء حيض، آراء غير صحيحة.

الخلاصة والاستنتاج

بناء على ما تقدم فإن الدم الذي تراه المرأة مصحوباً ببقاء الحمل، إما أن يكون مقدمة أو علامة على حدوث الإسقاط التلقائي كما في حالات الإجهاض المنذر، أو يحدث من نزف الزوائد المرضية في عنق الرحم الخارجي، أو نتيجة لإصابته بكدمة أو جرح، وكذا الدماء التي تنزل على المصابات بالحمل الكاذب، أو بمتلازمة التوأم المتلاشي؛ حيث يحدث نزيف للمرأة نتيجة هلاك أحد التوأمين، وقد يستمر هذا النزيف فترة تظن به المرأة

أنه حيض على حملها المتنامي للجنين الآخر. فهذه الدماء لا يمكن أن تكون دم حيض، وليس لها أي تأثير على بقاء الجنين، فترة أطول في الرحم، بل ربما تؤثر بالنقص في عمر الجنين أو وزنه، فالجنين الذي يبقى عادة مع الإجهاض المنذر قد ينزل دون التسعة أشهر، أو ينزل دون الوزن الطبيعي. ومن ثم فلا يبقى هناك احتمال إلا خطأ حساب هؤلاء النسوة اللاتي نقلن إلى العلماء مشاهداتهن مع تبريراتهن الخاطئة لها.

وعليه فكل الآراء التي ربطت بين ضعف الولد ورقته بحدوث هذه الدماء، وازدياد مدة الحمل أكثر من المدة المعهودة آراء غير صحيحة، وليس عليها أي دليل علمي.

الهوامش والمراجع

- ١- فتح الباري شرح صحيح البخاري ٢٠٣/٦، كتاب بدء الخلق، باب ذكر الملائكة. رقم الحديث ٢٢٠٨. ٣٦٣/٦.
- ٢- الألويسي (أبو الفضل شهاب الدين السيد محمود) روح المعاني في تفسير القرآن العظيم والسبع المثاني، المجلد العاشر، ص ١٧٢، ١٤١٤هـ / ١٩٩٤م، دار الفكر - بيروت.
- ٣- ابن كثير (أبو الفداء إسماعيل بن كثير) تفسير القرآن العظيم. المجلد الرابع ص ٤٨٣ دار المعرفة - بيروت.
- ٤- ابن كثير ٤/٨٣ والألويسي ١٦/٢٦٢.
- ٤- لسان العرب ١٠/ ٢٦٧ - ٢٦٨، الجوهرى ٤/٥٢٩، مقاييس اللغة ٤/١٢٥.
- ٥- الشوكاني (محمد بن علي) فتح القدير ١٩٨٣م المجلد ٣ ص ٤٤٢ دار الفكر، بيروت.
- ٦- الطاهر بن عاشور. التحرير والتنوير (١٩٨٤م). الدار التونسية للنشر.
- ٧- الرازي (الفخر)، التفسير الكبير. ٩/١٢ دار الباز - مكة المكرمة.
- ابن كثير ٣/٢٥١ والشوكاني ٣/٤٨٣ والمرآة ٩/١٨ والألويسي ١٠/٢١
- ٩- المعجم الوسيط ص ٥٨٨ و ٥٢٨.
- ١٠- كيث مور وعبد المجيد الزنداني ومصطفى أحمد، وصف التخلق البشري طور العلقة والمضغة، بحث مقدم للمؤتمر العالمي الأول للإعجاز العلمي في القرآن والسنة، (١٤٠٨هـ - ١٩٨٧م)، من كتاب علم الأجنة في ضوء القرآن والسنة، ط أولى، مطابع رابطة العالم الإسلامي، مكة المكرمة.
- ١١- لسان العرب لابن منظور ٨/٥٢

- ١٢-العسقلاني(أحمد بن علي ابن حجر) ، فتح الباري في شرح صحيح البخاري ١١/٤٨٨.دار المعرفة، بيروت.
- ١٣-ابن رجب الحنبلي(زين الدين أبي الفرج عبد الرحمن بن شهاب الدين بن أحمد) جامع العلوم والحكم، ص٥٥ تحقيق الدكتور يوسف البقاعي (١٩٩٥) ط١ المطبعة العصرية، بيروت.
- ١٤-البرهان الكاشف عن إعجاز القرآن لابن الزملاكاني ص ٢٧٥
- ١٥- التبيان لابن القيم ص٣٣٩ و٣٥١
- ١٦-شرف القضاة، متى تنفخ الروح في الجنين، (١٩٩٠م)، ط أولى، دار الفرقان للنشر والتوزيع، الأردن.
- ١٧-صالح عبد العزيز كريم، المدخل إلى علم الأجنة الوصفي والتجريبي، (١٩٩٠م)، ط أولى، دار المجتمع للنشر والتوزيع، جدة.
- ١٨-مسلم (أبو الحجاج بن الحجاج القشيري)صحيح مسلم، تحقيق محمد فؤاد عبد الباقي، دار إحياء التراث العربي.

المراجع الأجنبية

- 19-E Albert reece & others (1994) Fundamental Of Obstetric & Gynecology Ultrasound International ED. Printice-Hall International Inc. U.S.A.
- 20-F.gary Cunnigham . Pc.MacDonald & Others (1993) William's obstetrics.19th ED.Prentice-hall International Inc.
- 21-J.P. Green Hill & Others (1989) Modern practice of Obstetrics.3rd ED.W.B.Saunders Company .Philadelphia
- 22-John Mclachlan (1994) Medical Embriology 1st E Publishing comp .. Addeson –Wesly

- 23-Keith L. Moor (1985) Developing Human With Islamic
Edition 3rd ED. Dar Qiblah. Jeddah
- 24-Moore & Persaud .(1998) Before We Are Born 5th .ED.W.B.
Saunders Company.
- 25-Marjorie A. England(1987).A colour Atlas Of Life Before Birth Wolj Medical
Publications Ltd.
- 26-Peter J. Ruselt. (1992) Genetics 3rd Ed. Harper Collins Publishers. U.S.A
- 27- Steven Gobbe & Others (1991) Obstetrics 2nd ED. Churchill living Stone Newyork.
- 29-Salder(1990). William's & London's medical Embryology. 6th 60- ED. Wilkins.

